

Utställning 1

**26/03–18/04**

**1: KONST från**

**ARBETSPLATSEN**

Skulptur av Magnus Larsson, video av Roxy Farhat, målning av Pia Mauno, texter av Andreas Kurtsson, skulptur av Anne Marthe Dyvi och performance av Elisabeth Færøy Lund.

+

Utställning 2

**23/04–16/05**

**2: KONST till**

**ARBETSPLATSEN**

Video av Zandra Ahl, foton av Yngve Baum och Jens S Jensen, installation av Anders Lindgren & Staffan Hjalmarsson, video av Emma Kihl, och installation av Ingela Johansson & Nina Svensson.

**BOX**

T. +46 (0)31 13 20 37  
<http://galleribox.se>

## 1: Konst från Arbetsplatsen

## 2: Konst till Arbetsplatsen

Konst och arbete är en gruppställning i två delar, som visas i två på varandra följande perioder på galleri Box i Göteborg under våren 2010. Den första delen innehåller verk av konstnärer som på olika sätt inspirerats av de extraknäck man är tvungen att hålla sig med för att kunna överleva ekonomiskt som konstnär. Den andra delen innehåller verk av konstnärer som uppsökt och bedrivit någon form av konstprojekt om eller på en arbetsplats som inte är deras egen. Tanken med att göra en större gruppställning som sträcker sig över mer än en period är dels att både kunna ställa de två olika förhållningssätten bredvid och mot varandra, med förhoppning om att stimulera utställningsbesökarna till jämförelser och diskussioner, och dels att ge de olika verken tid och utrymme att fungera på egen hand. Vi har också inom galleriets arbetsgrupp provat ett för oss nytt ansöknings- och urvalsförfarande, där vi själva föreslagit och tillfrågat hälften av de deltagande konstnärerna, medan den andra hälften valts utifrån ansökningar inkomna efter det att vi spridit en efterlysning av verk som skulle kunna passa de beskrivna ämnena.

Vi utgick ifrån några antaganden om konstnärers arbetsförhållanden, och sammanställandet av utställningen var för oss ett sätt att testa dessa antaganden. Vi antog att många konstnärer försörjer sig på extraarbete, timanställningar, deltidsjobb och projektanställningar inom olika yrkesområden utan direkt koppling till konstvärlden—i tillverkningsindustri, städning, vård och omsorg, skola, post, systembolag, SJ med flera arbetsplatser. Vi antog att erfarenheter, miljöer, arbetskamrater och arbetsmoment influerar den estetik och de berättelser som finns i olika konstnärskap. Samtidigt fanns det en tvekan om ifall konstnärer skulle vara villiga att identifiera sig med sina extraknäck till den grad att man var beredd att visa upp sig som något annat än en fri konstnär.

När det gällde konstprojekt bedrivna på arbetsplatser gjorde vi antagandet att olika institutioner t ex KIA, SKISS och AIRIS, som var involverade i vissa av verken och projekten, framhåller konstens positiva verkningar för en arbetsplats, vad gäller sjukfrånvaro, kreativitet, medbestämmande och produktivitet hos de

anställda, medan konstverkens egna kvaliteter inte bedömdes i samma utsträckning i t ex recensioner och inte visades upp i utställningar utanför den arbetsplats där verket producerats. Samtidigt fanns också frågan om hur konstnärer själva såg på sitt deltagande i dessa projekt, och vilka erfarenheter det givit. Vi ville också titta på och jämföra projekten med klassiska arbetsplats-reportage och dokumentära avbildningar av arbetsplatser, utförda av konstnärer och fotografer.

De inkomna ansökningarna, ca. 70 olika verk, gav tillsammans och som helhet en sådan bild av konstnärers förhållande till arbetet och arbetsplatsen, att vi gärna visat långt mer än de tio som fick plats i Box' lokaler. Vilka arbetsplatser hittar konstnärer sina extraknäck på, och hur trivs man? För många har det handlat om att försöka återvinna något av den tid man givit upp till annat än konst. Vi tror att de erfarenheter av arbete som beskrivs i båda delar av utställningen är allmängiltiga, och kan kännas igen av en stor publik, som själva kan forma slutsatser och göra sig en bild. Hos oss fanns från början tanken på att samla allt inkommet material i ett arkiv av något slag, men vi ville ha en större tillgänglighet, och slutligen tog det formen av denna katalog.

Galleri Box är en ideell förening, där samtliga 17 medlemmar också ingår i styrelsen. Allt arbete sker utan arvode. Verksamheten befinner sig i ett pendlande läge mellan institution och kommersiellt galleri, med en ständigt pågående diskussion om inriktning och arbetsmetoder. Vi hoppas att just en diskussion ska kunna förmedlas också via de utställningar vi visar. I Konst och arbete försöker vi framhäva diskussionen genom formatet med de två delarna och utsträckningen i tid, men även genom extra arrangemang såsom screening av video, seminarium med inbjudna föreläsare, möten mellan utställande konstnärer och forskare inom arbetslivserfarenheter, och genom spridandet av denna katalog.

I arbetsgruppen för utställningen ingår styrelsemedlemmarna Anna Bonnevier, Kalle Brolin, Gustav Lejelind, Sarah Schmidt, och Hendrik Zeitler. Dessutom medverkar grafiska designern Stina Smith, som utformat katalogen. 🍷

## Innehåll

### 1: Konst från Arbetsplatsen

6	<b>Magnus Larsson</b>	skulptur
10	<b>Roxy Farhat</b>	video
14	<b>Pia Mauno</b>	målning
20	<b>Andreas Kurtsson</b>	texter
24	<b>Anne Marthe Dyvi</b>	skulptur
28	<b>Elisabeth Færøy Lund</b>	performance

### 2: Konst till Arbetsplatsen

30	<b>Zandra Ahl</b>	video
32	<b>Yngve Baum</b>	foto
36	<b>Jens S Jensen</b>	foto
40	<b>Anders Lindgren &amp; Staffan Hjalmarsson</b>	installation
44	<b>Emma Kihl</b>	video
48	<b>Ingela Johansson &amp; Nina Svenson</b>	installation

## 1: Konst från arbetsplatsen

## Lastpall —Magnus Larsson

Mellan år 2003 och 2005 arbetade jag på en flyttfirma i stan. Arbetet var bitvis tungt och mörkt och det monotona bärandet gav många tillfällen till dagdrömmeri. Vi tömde ibland hela kontorslandskap på möbler. Våning för våning arbetade man sig fram med en liten kärra till hjälp för att dra ut kontorets innehåll till hissen för att sedan lastas på flyttbilen och köras bort i horisonten. Jag envisades med att se på min omgivning genom poesins och kreativitetens glasögon. Ingen plats eller miljö kan beskyllas för att vara ointressant. Jag tror att avsaknaden av ateljéarbetet under den perioden skärpte mitt sökande efter poesi. När väl tid fanns i ateljén försökte jag vårda den känsla av uppgivenhet som smugit sig på mig. Under den här tiden växte tre verk fram som extra tydligt beskrev min situation. Först lastpallen med flyttlådor som jag göt i paraffin för att få ett skört och nästan självlysande uttryck. Sedan kom den tunga ljuskägglan som hänger som en droppe klister från lampan. Så såg det helt enkelt ut i ateljén när jag var någon annanstans och bar möbler.

En slags inkastad handduk. Sist gjorde jag en videofilm med en gummisnodd som vrider sig runt en pinne. En hypnotisk film som jag tycker sätter fingret på något enkelt men som jag hela tiden misslyckats att sätta ord på.

## 1: Konst från arbetsplatsen

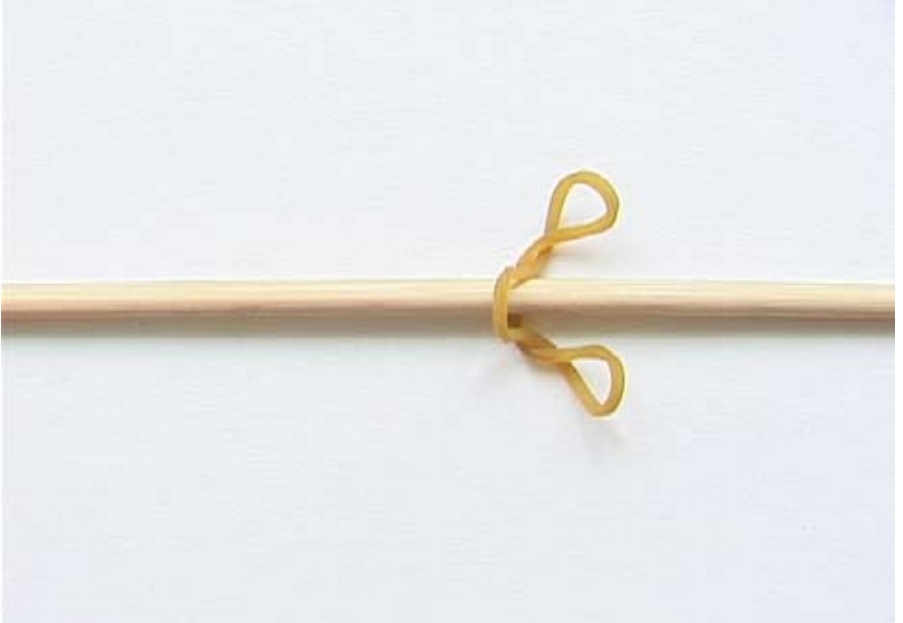


Lastpall  
Magnus Larsson





## 1: Konst från arbetsplatsen



## “Housekeeping” —Roxy Farhat

*Jag har större yrkeserfarenhet som hotellstäderska än som konstnär. Är jag städerska eller konstnär?*

Att vara städerska. Att byta smutsiga lakan och skrubba badkar. Damma av svindyra skor och rengöra toaletter, allt med ett vänligt leende på läpparna och utan ett öre i dricks. Ett monotont arbete som lämnar mycket tid åt fantasier men lite tid åt kreativitet. Ett av de få vattenhål under arbetsdagen är att sätta på MTV och smygtitta på musikvideor.

I en kombination av dagdrömmeri och revansch handlar Housekeeping om städerskan som lyfter upp sin yrkesroll och vägrar vara ytterligare en underbetald invandrare, som hellre belyser maktstrukturen än låter sig trampas ned av den.

I stället för att bara dagdrömma att arbetsdagen var mer som en musikal, tog den här städerskan saken i egna händer och gjorde konst av skiten.

  
GRAND HÔTEL  
STOCKHOLM - SWEDEN

Roxane Farhat  
c/o Werbert Flato  
Erkerskroken 20  
120 54 ÅRSTA

Hej Roxane!

Du har tidigare informerats av Ann-Charlotte Issadounene/Helena Larsson att Du erhållit betalning för alltför många timmar, vilket orsakats av att inget rastavdrag har gjorts. Överenskommelsen var att Du skulle återbetala hälften av beloppet och Grand Hôtel skulle stå för den andra delen.

Då Du inte har arbetat något eller har några kommande pass inbokade, har vi inget belopp att dra av skulden mot. Pga av det ber vi Dig återbetala skulden till oss så snart som möjligt. Beloppet **1.466:94** inbetalas till AB Nya Grand Hôtel på PG 3455-3.

Stockholm 19 februari 2009

Med vänlig hälsning

AB NYA GRAND HÔTEL



Tina Söderberg  
Personalavdelningen

**“Housekeeping”**  
Roxy Farhat



## 1: Konst från arbetsplatsen



## Entertain me now / betraktelser från periferin —Pia Mauno

I serien *Entertain me now/ betraktelser från periferin* har jag undersökt platser och tillstånd från periferin, en slags sidobetraktelser från och bredvid scenen. En inblick backstage. Jag har utgått från fotoförlagor på personer och miljöer från Restaurang Kometen i Göteborg.

Korsat de med utsnitt/kompositioner från konsthistorien, mytologiska figurer och scener. Jag har valt en faktisk miljö som stomme/kuliss för ett mer drömskt berättande. Människornas rörelsemönster i förhållande till varandra och det fasta rummet har inspirerat mig.

Målningarna kan ses som psykologiska porträtt av människor som är inordnade i fasta rutiner, rörelsemönster, upprepningar, och hirakier, där alla har sina givna roller, uniformer och karaktärer, som en uppsättningar av *commedia dell'arte*.

Jag skildrar inte arbetaren eller arbetsplatsen utifrån, utan är själv en del av sammanhanget och är mer intresserad av ett samspel mellan människor på en plats som man kanske själv inte alltid har valt.

1: Konst från arbetsplatsen



Entertain me now / betraktelser från periferin  
Pia Mauno





## 1: Konst från arbetsplatsen



## Försäljningen och Väderleken —Andreas Kurtsson

Under mitt jobb i en butik för-  
undrades jag över allt det som  
man förväntades engagera sig i.  
Jag fastnade för chefens inter-  
na veckobrev där han skrev om  
försäljningen och huruvida man  
skulle nå kedjans uppsatta mål,  
och sparade några av dem. Det  
var något hisnande i att se led-  
ningen sätta hoppet för överlev-  
nad till vädret. Men lika väl som  
jag kände mig helt främmande  
inför pepptalk om säljteknik,  
tyckte jag det var något rörande  
i någon som sätter hoppet till  
ett fenomen så okontrollerbart  
som vädrets växlingar.

I min medverkan i utställ-  
ningen "Perspektiv—Konst i  
Stadsrummet" 2009 valde jag  
att använda en vägg vid parke-  
ringen till köpcentrumet Triang-  
eln i centrala Malmö. Nyligen  
hade man tagit ner reklamtav-  
lorna där, men man såg tydligt  
på färgen och smutsen var de  
suttit, och belysningen fanns  
kvar. Ur min gamla chefs mail  
valde jag ut några meningar  
som bildade en berättelse. Jag  
målade upp dem med hjälp av  
schabloner utspridda över fyra  
av de före detta reklamplatser-  
na. Någon hade sprayat några  
ord innan jag målade upp mina  
texter, men precis som den

befintliga smutsen lät jag dem  
vara kvar.

I texterna sätter den som  
talar hopp till något som står  
bortom vår kontroll. Jag tänker  
mig det som ett tecken på män-  
niskors irrationella drivkrafter  
i de system som talar om sig  
själva som kontrollerbara och  
rationella. Väderrörelserna,  
liksom rörelserna på börsen,  
studeras för att kunna förutses.  
Men i vårt förhållande till dem  
samsas även spådom, hopp  
och rädslor som faktiska kraf-  
ter. När det idag även framstår  
som ett faktum att vardaglig  
överkonsumtion har en direkt  
påverkan på väderleken, sluts  
rundgångscirkeln. Det är som  
om själva byggnaden talar i  
sönnen, och stör stämningen  
inför shoppingrundan.

—  
[www.andreaskurtsson.se](http://www.andreaskurtsson.se)

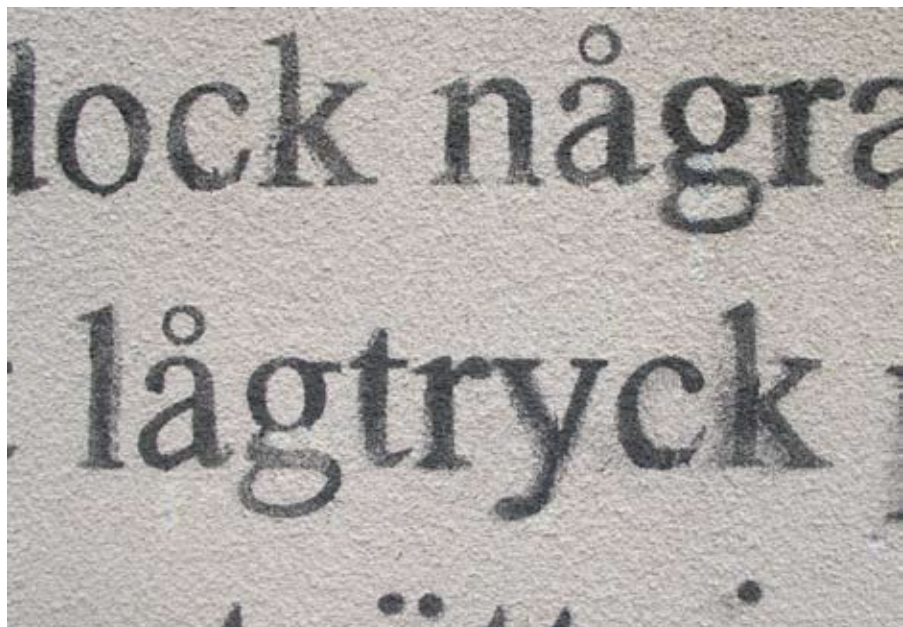
## 1: Konst från arbetsplatsen



**Försäljningen och Väderleken**  
Andres Kurtsson



1: Konst från arbetsplatsen



## Observable Occurrence —Anne Marthe Dyvi

*Shadows play a central role in human perception. Creating depth. Art is one of the shades of life, creating depth.*

*The desk is what is in front of me. A representation of learning, knowledge, creating. Perceiving the world. We all have some kind of a desk—our occupation. I believe that a lot of our life-motivation is driven by our own interest for what is on our own desk...*

*Learning never ends.*

Skygger spiller en sentral rolle i menneskelig persepsjon. De skaper dybde. Kunst er en av avskygningene av livet som skaper dybde.

Skrivebordet er det som er foran meg. En representasjon av læring, kunnskap, og å skape. Å forstå verden. Vi har alle et skrivebord—vårt virke. Jeg tror mye av livs-motivasjonen vår er drevet av vår egen interesse for hva som er på skrivebordet vårt...

Vi slutter aldri å lære.

## 1: Konst från arbetsplatsen



handlingsrom



## 1: Konst från arbetsplatsen



a. Observable Occurrence, skulptur, 2×3 m, 2009. Skrivebord dekket med brent umbra.  
Brunt fargepigment. På gulvet er en konstruert skygge av samme materiale.

b. detalje.

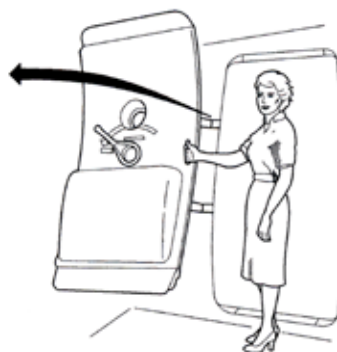
## **Open seatbelts «Get out» —Elisabeth Færøy Lund**

Att jobba som flygvärdinna är raka motsatsen till konstnärsrollen där det finns få riktlinjer och regler. Man rör sig i två världar, där folk har lika många föreställningar kring konstnärsrollen som till det att vara flygvärdinna/flygvärd.

Datum: 26 Mars 2010

—  
[www.ellaferoy.com](http://www.ellaferoy.com)

# 1: Konst från arbetsplatsen





## 2: Konst till arbetsplatsen

## Nationalmuseum och Jag —Zandra Ahl

Hej.

Jag heter Zandra Ahl. Och min film handlar om de olika strukturer som finns inom alla institutioner men mellan mig och Nationalmuseum i synnerhet. För vi har en historia ihop. Och den kallas Formhistorien. Den betraktas av somliga som en intern angelägenhet, det gör inte jag. Filmen berättar också för er om den delikata situationen som finns mellan utövare och institution i fråga om smak, makt, kön, klass, inflytande och tolkningsföreträdare. Detta inkluderar ett maktförhållande av klassiskt slag. Utgångspunkten kretsar kring de frågor som uppstår när utövaren blir den som har tolkningsföreträdet, när formgivningen inte är ett objekt utan en diskussion, när rollerna så att säga skiftar. Jag har gjort filmade intervjuer med personalen på Nationalmuseum och jag var inbjuden att göra en tolkning av museets formsyn sett genom mina ögon. Redan det faktum att jag fick det, och de alla ställt upp på det—ställer frågor. För vi kände ju varandra Nationalmuseum och jag.

Kortfilmen *Nationalmuseum och Jag* är gjord av konstnär-  
verkaren Zandra Ahl i sam-

arbete med producenten och regissören Tobias Falk, 2008. Filmen visades under tre dagar som en del i en utställning på Nationalmuseum. Sedan valde museet att på grund av arbetsmiljöskäl stänga filmen, men utställningen i övrigt fortsatte. Under hösten köptes filmen in av Röhsska museet i Göteborg och i samband med detta hölls ett seminarium där projektet i sin helhet redovisades samt diskuterades inför en publik som ställde frågor.

Zandra Ahl tackar: Campfire Productions,  
de medverkande och Stefan Strandberg



**Fotografier: Eriksbergs Varv 1973–74**  
**—Yngve Baum**





**Fotografier: Eriksbergs Varv 1973-74**  
Yngve Baum

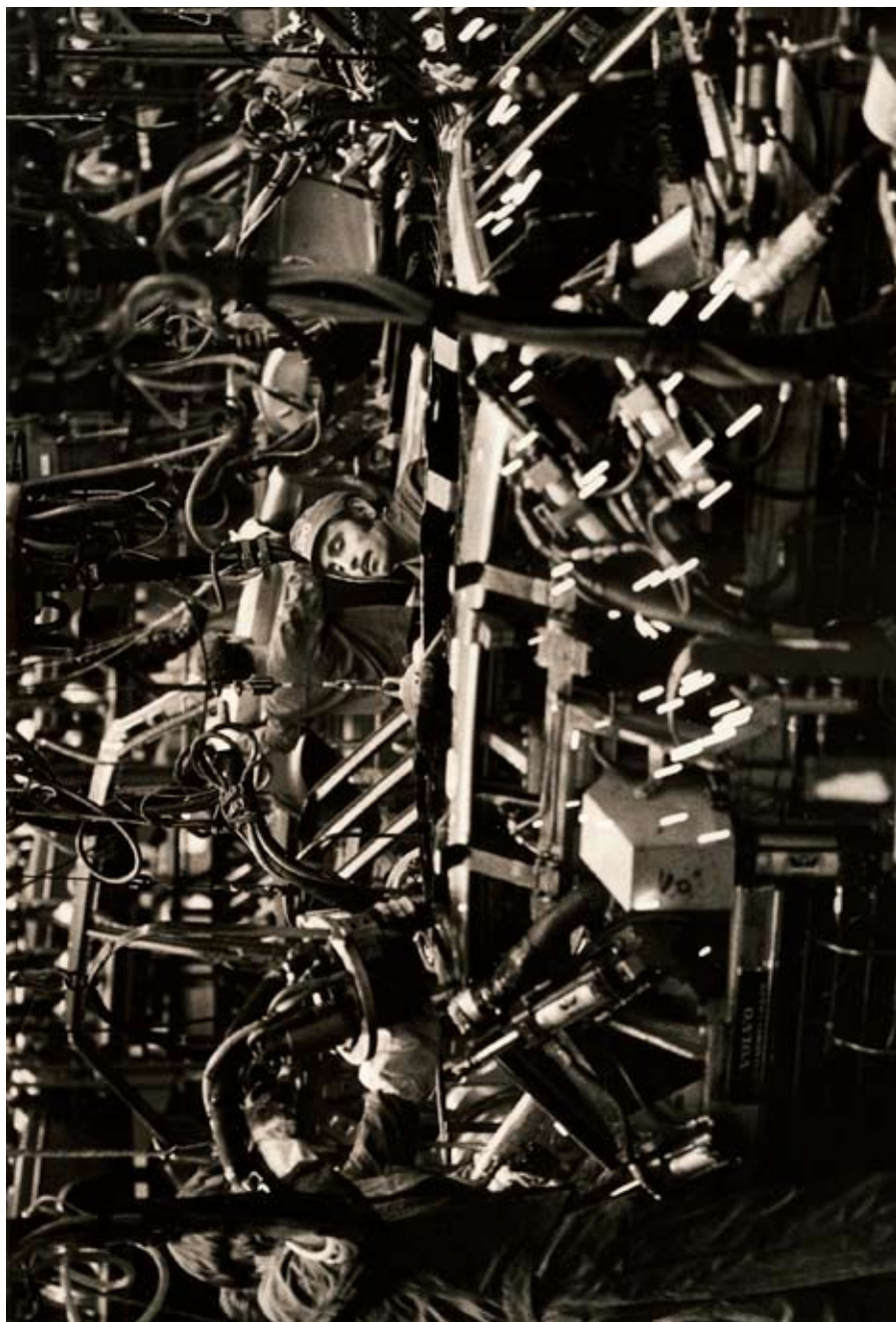


**Bilder från boken *De kallar oss bilbyggare*,  
Volvo Torslandafabriken 1974–1978  
—Jens S Jensen**

Bilderna har tagits på Volvo i Torslanda i Göteborg mellan åren 1974 och 1978. Jens S Jensen beskriver i bild och text arbetet vid det löpande bandet på Volvo Torslandaverken. Projektet har hittills resulterat i böckerna: *Bilfabriken*, Cavefors, lättläst, 1976 och *Dom kallar oss bilbyggare*, Fotolitteratur, Fyra Förläggare, nr 13, 1978. Dessutom ingår bilderna i en permanent installation på Volvo Torslanda samt i flera stora utställningar som har visats på ca 50 ställen i Sverige, dessutom har de visats i ett bildspel och flera föreläsningar. Nu planerar Jensen en uppföljare med bilder från Volvofabriken ca 40 år senare.

## 2: Konst till arbetsplatsen





Två minuter på varje bil—samma sak om och om igen,  
gelatinsilverkopia, papperstformat 30 x 40 cm, bildformat 22x 32,5, 1974–1978.

Arbete vid Svetslagg för kaross  
gelatin, silvenkopia, pappersformat 30 x 40 cm, bildformat 22 x 32,5, 1974–1978.



## Den 3:e Möjligheten — Anders Lindgren & Staffan Hjalmarsson

Lever vi i en absurd värld? Utan inneboende normer och värderingar, där vi själva måste forma och ständigt välja vår uppfattning? Hur skapar vi oss själva och väljer vi vad vi är? Om varje val är moraliskt, blir mitt personliga och privata val en absolut spegling av det samhälle som jag vill leva i?

Valet eller för den delen vägskälet är slitna liknelser för de ställningstaganden som mejslar fram både mig och världens alla olika samhällen. AnimalSpirits.org har gjort konst genom att förflytta sig in i den vibrerande vägledningssektorn. Resultaten från samtal med Studie- och yrkesvägledare, affischattacker mot Skolverket och dikter och epos om den undanskymda vägledningen samlar vi upp i konstverket den 3:e Möjligheten (DTM).

Vägledningssektorn har många likheter med konsten. Det är relativt få individer som skall verka i stora system. Cirka tusen vägledare i svensk grundskola skall vägleda runt en miljon elever och det finns runt sex tusen konstnärer i Sverige fördelat på landets nio miljoner invånare. Konstnären och vägledaren ger sig även ofta in

i överblickbara processer. Ett bra eller sunt vägval för en elev i årskurs nio är svårt att spåra för vägledaren när eleven växer upp. Konstnärens arbete är även det svårt att tydligt fånga upp i samhällskroppen.

Den enkla och något banala utgångspunkten för DTM är att om man förändrar hur man väljer, förändrar man även hela samhället. Genom att undersöka och samarbeta med vägledaren som funktion och yrke, kan förändring skapas. Genom att nå ut till Sveriges tusen vägledare kan över en miljon individers val påverkas.

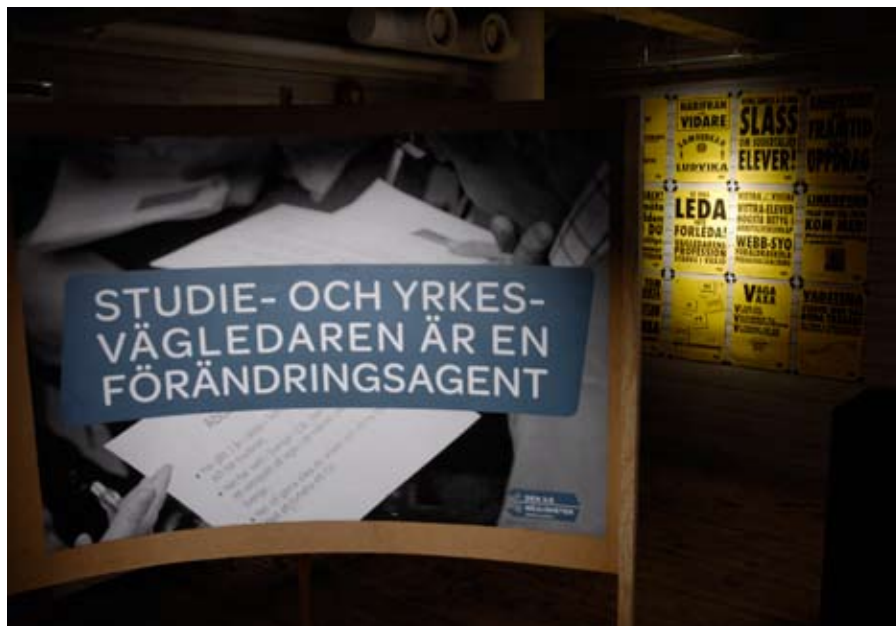
På DTM:s hemsida ([www.mojlighet.org](http://www.mojlighet.org)) finns konstnärligt material i form av text, bild, video och poesi av poeten Linn Hansén. Hemsidan är både riktad mot vägledare och mot en konstpublik. Där kan du bland annat ta del av en kampanj för att höja vägledarens status med affischer och dikter av Linn Hansén samt historiens första epos över väglednings hundraåriga historia.

Ett exempel på DTM:s gränssnitt mot vägledningssektorn är att Sveriges Vägledarförenings riksvägledarkonferens 2009 fick namnet





Den 3:e Möjligheten  
Anders Lindgren & Staffan Hjalmarsson



## 2: Konst till arbetsplatsen



## Parachute —Emma Kihl

I januari 2008 var jag på möte hos designchefen och informatören på Luftfartsverket. Syftet med mötet var att föreslå en filminstallation på Arlanda.

Filmen jag önskade visa var *Parachute*. En sju minuter lång film som visar en man som packar ihop en fallskärm. Hans metodiska rörelser vittnar om erfarenhet och kontroll och bilden är ställd i kontrast med en berättarrösts reflektioner över det reducerade språk som orienterar människor på en flygplats. Den enskilda fallskärmschopparens noggranna förberedelser innan han färdas genom luften ställs mot flygplatsens enorma säkerhetsapparat, och antyder en färd i motsatt riktning.

Mötet gick bra och under maj och juni månad 2008 kunde de resenärer som passerade terminal 5 på Arlanda se filmen *Parachute* på ett tjugotal skärmar. En infiltration där Samsungs samarbete med Arlanda och dess permanenta del av flygplatsens interiör för en tid omförhandlades.

## 2: Konst till arbetsplatsen



Parachute  
Emma Kihl



Dokumentationsbild från Arlanda.



## En Känsla av Samhörighet —Ingela Johansson & Nina Svensson

En Känsla av Samhörighet är titeln på ett pågående processbaserat samarbete mellan konstnärerna Ingela Johansson och Nina Svensson, under utveckling sedan 2006. Genom projektet föreslår de olika utbyten mellan officiella och politiska organisationer och den samtida konstens kontext.

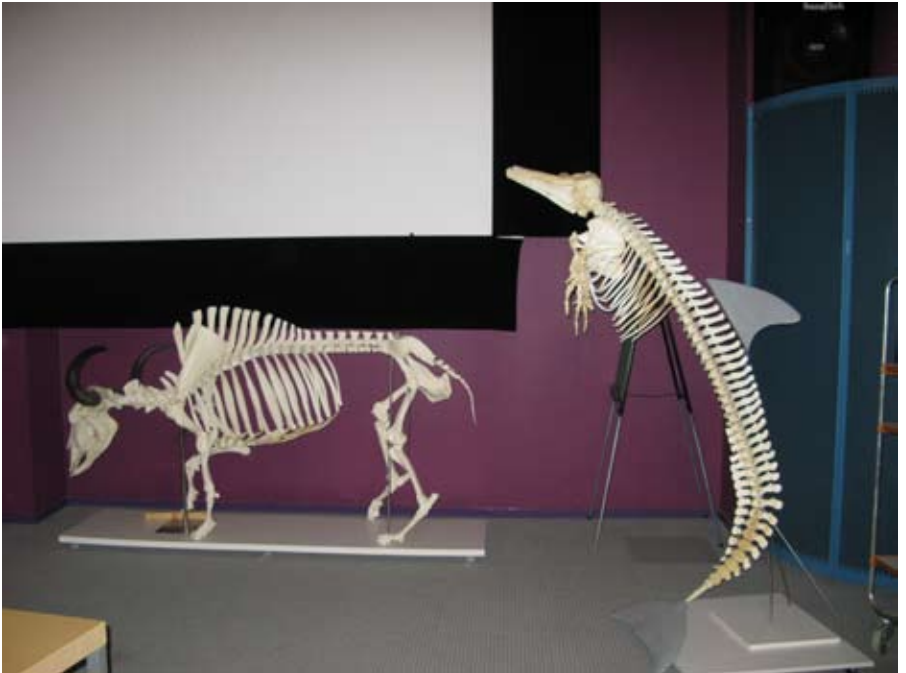
Konstnärerna Johansson och Svensson har inriktat sig på att undersöka sociala politiska strukturer vilka definierar arbetarklassens värderingar och traditioner inom den svenska arbetarrörelsen, och dess institutionaliserande processer. Genom samarbetet med landsorganisationen i Sverige, LO, har konstnärerna fått tillfälle att porträttera olika individer inom det större kollektivet. Den estetiska representation av arbetaren som finns inskriven i de traditioner av kulturproduktion som föreslås av det socialdemokratiska partiet och via dess ideologiska hegemoni behandlas tillsammans med media representationen av olika yrken som ingår i de olika fackföreningarna.

Projektet var ursprungligen ett Kultur i arbetslivet (KIA) projekt framtaget av Statens

Kulturråd och producerat av *twochange*. Sedan dess har projektet utvecklats på ett sådant sätt att det nu verkar oberoende inom samtidskonstens kontext med olika satelliter.



## 2: Konst till arbetsplatsen



Referenser

Inledningsfasen för projektet var samarbetet med LO där konstnärerna tillsammans med anställda på ett flertal arbetsplatser producerade självreflekterande videodokument (från 2007–2008).

Genom text, video och installationsverk presenterades projektet för första gången på LO kongressen 2008.

Sedan 2009 har Johansson och Svensson varit involverade i utvecklingen av en utställning på Arbetets museum i Norrköping, där de nära studerat museets ideologiska bakgrund och dess representation av olika former för kulturproduktion. I den kommande utställningen kontextualiseras projektet genom inkludering av olika gester från arbetarrörelsens kulturproduktion i bredare bemärkelse. Som en fältstudie, och som en utvidgning av musei-intervenerandet, har konstnärerna samarbetat med en djurskötare vid Kolmårdens djurpark, Rickard Andersson, i syfte att generera en diskussion om olika uttryck inom bildkonsten, och att hitta utvecklingsformer för en samtida konstnärlig dialog med

Arbetets museum och dess tro på konstens funktion för att mediera bilder av arbetsliv.

I utställningen på Galleri Box kommer Johansson och Svensson att presentera ett hörspel, skriven av dramatikern Dennis Magnusson. Manus för pjäsen baseras på ett urval målningar, gjort av Magnusson tillsammans med konstnärerna. Målningarna har gjorts av svenska arbetarkonstnärer som Albert Amelin, Sven Xet Eriksson och Birgit-Ståhl Nyberg. Idén med verket är att aktivera, visualisera och diskutera arbetarnas historia och olika problem i organiserandet och bevarandet av socialistisk konst i dagens samhälle.

## 2: Konst till arbetsplatsen

